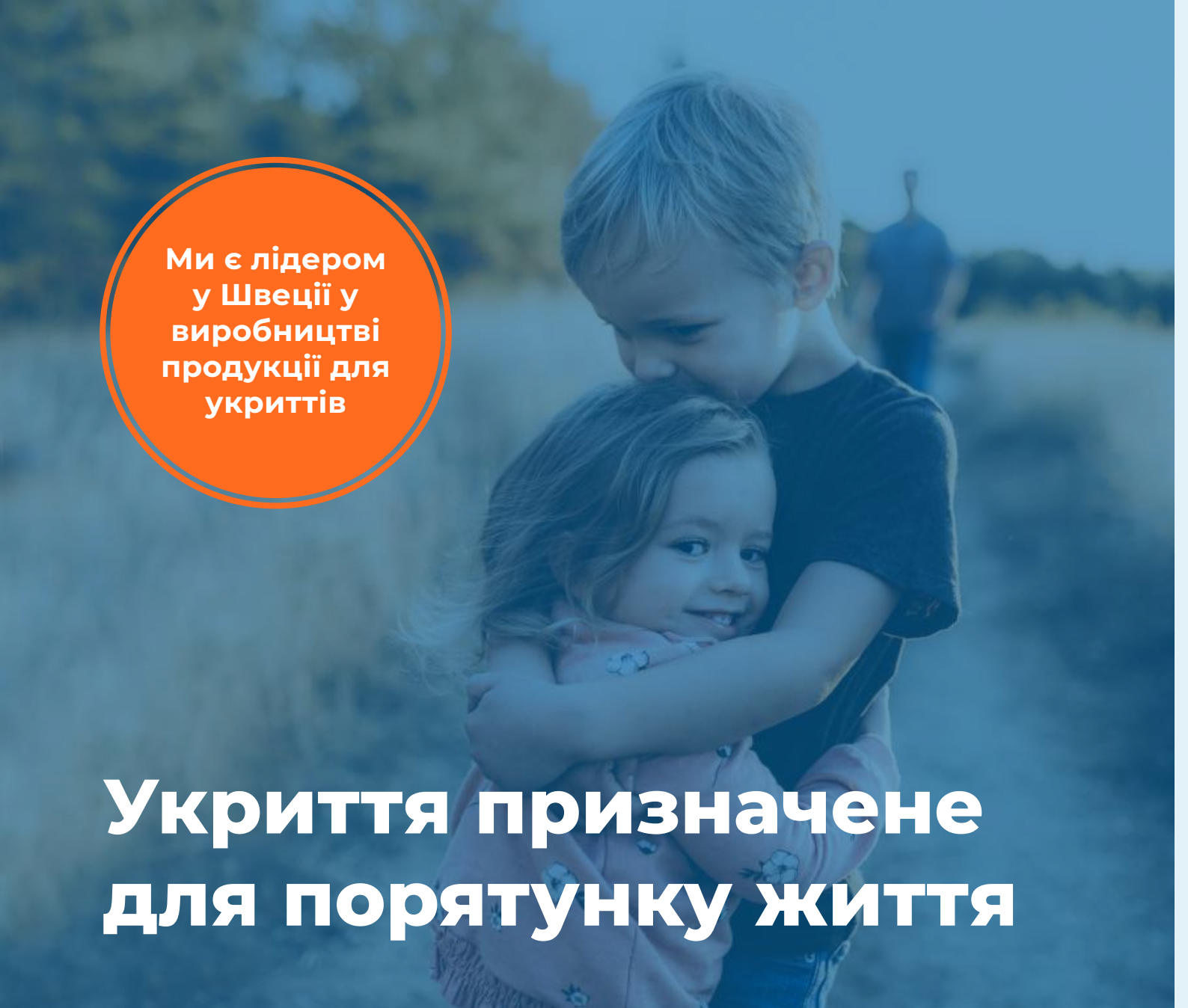


ТОВАРИ ДЛЯ УКРИТТІВ





Ми є лідером
у Швеції у
виробництві
продукції для
укриттів

Укриття призначене для порятунку життя

Якщо Швеція зазнає нападу, люди повинні мати можливість сховатися в безпечному місці. Найкращий спосіб для цього – перебувати в укритті. Всі укриття повинні відповідати високим вимогам, бути добре обслуговуваними та містити належне обладнання для забезпечення безпеки.

Ми в ЮРЕКА гарантуємо наявність повного асортименту високоякісних та сертифікованих продуктів для вашого укриття – як нового, так і старого. Маючи понад 100 років сукупного досвіду, ми сміливо називаємо себе фахівцями з укриттів. Ми з радістю поділимося своїми знаннями, тому зв'яжіться з нами, якщо у вас є якісь питання або вам потрібна порада – абсолютно безкоштовно.

Провідна спеціалізована компанія Швеції з виробництва та продажу продуктів для ремонту та будівництва нових укриттів.

вул. Соловцова Миколи, 2, офіс 38/3, Київ-01014, Україна
+380 67 525 72 72 | urekarebuild.com



НОВІ ТОВАРИ ДЛЯ УКРИТТЯ

Зміст

Встановлення в бетон.....	4	Інше обладнання.....	19
– SRD Двері.....	4	– Захист від уламків для клапана надлишкового тиску....	19
– Трап.....	5	– Обладнання для водопостачання.....	20
– Запасний вихід.....	6	– Туалетне приміщення.....	21
– Прохід для повітря.....	7	– Туалетні ємності.....	22
– Прохід з захисною пластиною.....	8	– Ємності для води.....	23
– Прохід для кабелю та труби.....	9	– Пристрій для закріплення радіатора.....	24
– Кріплення до стелі для монтованої колони.....	10	– Пристрій для закріплення освітлювального приладу..	25
Системи вентиляції.....	11	– Монтажна колона з приладдям.....	26
– Знімний канал зовнішнього повітря.....	12	– Монтажні сходи.....	27
– Клапан ударної хвилі.....	13	– Ущільнювальні деталі.....	28
– Захисний фільтр.....	14	– Протиуламковий захист дверей в укриття.....	29
– Вентиляційний агрегат.....	15	– Ящик для інструментів.....	30
– Манометр надлишкового тиску.....	16	– Герметик/маса для укриттів.....	31
– Клапан надлишкового тиску.....	17		
– Монтовний повітряний шлюз.....	18		

Не знаходите те, що шукаєте?

У нас на складі є багато товарів. Якщо вам потрібне обладнання для старого укриття, спеціально розроблені рішення або безкоштовна консультація, ви завжди можете зв'язатися з нами.

Info@urekarebuild.com
+380 67 525 72 72
urekarebuild.com



SRD ДВЕРІ

ДЛЯ ВСТАНОВЛЕННЯ В БЕТОН

Розміри: Див. таблицю

Двері для укриттів SRD використовуються там, де потрібні дверні отвори для входу та виходу з укриття або для його використання в мирний час. Вибір дверей, типово затверджених для цієї мети, дозволяє підтримувати надлишковий тиск в укритті та гарантувати його газонепроникність. Крім того, двері захищають укриття від зовнішнього тиску та ударних хвиль, а також від осколків, якщо їх доповнити захистом від осколків SRD.



Технічні дані

Технічний термін служби дверей укриття із збереженням функціональної безпеки > 50 років

Технічний термін служби ущільнювальної стрічки та інших компонентів, що зберігаються в сховищі укриття, при зберіганні у відповідній упаковці > 25 років

Класифікації

Захист від корозії Згідно з SR15 6:28

Забезпечення якості Згідно з SR15 8:22, MSB

Клас вогнестійкості EI 120*

Якість бетону (в дверному полотні) C28/35 або краще

Більше інформації доступно в S03-101 та K03 на msb.se

*Конструкція дверей відповідає вимогам класу вогнестійкості EI 120 з доповненням: Під час випробувань на вогнестійкість проникнення диму може відбуватися не раніше ніж через 90 хв, а середнє підвищення температури на внутрішній стороні не повинно перевищувати 100°C



Захист від пожежі



Захист від радіації



Захист від ударної хвилі



Захист від уламків

Розміри отвору

9 x 19 V,H,G Одинарні двері, загальні одинарні двері

9 x 21 V,H,G Одинарні двері, загальні одинарні двері

11 x 19 V,H,G Одинарні двері, загальні одинарні двері

11 x 21 V,H,G Одинарні двері, загальні одинарні двері

23 x 19 P,G Подвійні двері, загальні подвійні двері

23 x 21 P,G Подвійні двері, загальні подвійні двері

Вміст

1. Каркас, що охоплює стіну.
2. Дверне полотно, стійке до осколків, тиску, ударної хвилі та іонізуючого випромінювання.
3. Ручка для ручного відкривання, закривання та замикання дверей ззовні та зсередини.
4. Знімний поріг, що сприймає тиск від дверного полотна.
5. Знімна середня стійка, що сприймає тиск від дверного полотна (для подвійних дверей).
6. Ущільнювальні стрічки.

ТРАП

ДЛЯ ВСТАНОВЛЕННЯ В БЕТОН

Трап використовується для обладнання укриттів газонепроникним запірним зливом у підлозі.



Технічні дані

Технічний термін служби трапа, запірною пристрою, решітки	> 50 років
Матеріал трапа	Чавун
Запірний механізм	Латунь
Решітка	Нержавіюча сталь

Класифікації

Захист від корозії	Лакований
Забезпечення якості	Згідно з SR15 8:22, MSB

Більше інформації доступно в S19-101 на msb.se та purus.se

Розміри отвору

Регулярно проводяться заходи з обслуговування для забезпечення функціонування трапа, але не рідше ніж раз на п'ять років.

- Перевіряється наявність ключа, що підходить до запірною пристрою в трапі, у сховищі укриття.
- Запірний клапан в трапі перевіряється на відсутність забруднень та змащується.

Постачання

Трап постачається із запірною пристроєм з відповідним ключем та решіткою для бетонної підлоги. Якщо буде використовуватися пластиковий килимок, можна придбати решітку та ущільнювальне кільце.

ЗАПАСНИЙ ВИХІД ДЛЯ ВСТАНОВЛЕННЯ В БЕТОН

Розміри: 800 x 800 мм

Запасний вихід потрібно використовувати, коли двері укриття для входу та виходу заблоковані завалами. Оскільки існує певний ризик того, що запасний вихід також може бути заблокований завалами, його необхідно мати можливість відкрити зсередини укриття. Також можуть виникнути ситуації, коли рятувальникам ззовні укриття знадобиться відкрити його ззовні.

Бетонні елементи в мирний час повинні бути демонтовані та зберігатися в сховищі укриття. Монтаж елементів та опорної балки повинні мати можливість виконати дві людини без допомоги підйомного пристрою. Тому бетонні елементи та балка важать не більше 60 кг/штука.



Технічні дані

Технічний термін служби каркасу	> 50 років
Технічний термін служби бетонних елементів, балки та інших компонентів, що зберігаються в сховищі укриття	> 25 років

Класифікації

Захист від корозії	Згідно з SR15 6:28
Забезпечення якості	Згідно з SR15 8:22, MSB
Клас вогнестійкості/якості	EI 120*
Якість бетону (в бетонних елементах)	C28/35 або краще

Більше інформації доступно в S08-101 та K08 на msb.se

*Конструкція дверей відповідає вимогам класу вогнестійкості EI 120 з доповненням: Під час випробувань на вогнестійкість проникнення диму може відбуватися не раніше ніж через 90 хв, а середнє підвищення температури на внутрішній стороні не повинно перевищувати 100°C

Вміст

1. Каркас, що охоплює стіну.
2. Бетонні елементи.
3. Балка для розподілу навантаження.
4. Наскрізні болти, що дозволяють відкривати загородження як зсередини, так і ззовні.
5. Дерев'яні клини.

Постачання

У комплект поставки запасного виходу з бетонними елементами входять усі деталі: кріплення, балка, клини тощо, необхідні для монтажу та для забезпечення функціонування загородження. Запасні виходи стандартного формату та аксесуари, такі як різьбові стрижні, розподільні балки та дерев'яні клини, завжди є в наявності. Заставні елементи для інших товщин стін можна замовити.



Захист від пожежі



Захист від радіації



Захист від ударної хвилі



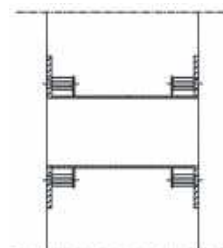
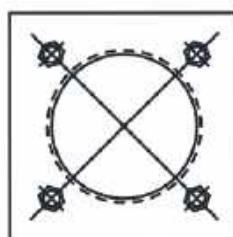
Захист від уламків

ПРОХІД ДЛЯ ПОВІТРЯ

ДЛЯ ВСТАНОВЛЕННЯ В БЕТОН

Розміри: G10 200 x 200 мм (Розмір рами)
G15 250 x 250 мм (Розмір рами)

Проходи, G10 та G15, для обробки повітря використовуються в обмежувальній стіні укриття для підключення клапана ударної хвилі, каналу зовнішнього повітря, клапана надлишкового тиску та захисту від осколків до клапана надлишкового тиску. Прохід повинен бути вмонтований в обмежувальну стіну, а гільзи для монтажу з'єднувальних деталей розташовані таким чином, щоб їх можна було легко встановити. Вони також можуть використовуватися як рама із захисними пластинами. Прохід розрахований на те, щоб витримувати розтягуючу та стискаючу силу від закріплених деталей.



Технічні дані

Технічний термін служби каркаса	> 50 років
Матеріал	Сталь

Класифікації

Захист від корозії	Згідно з SR 3:29
Забезпечення якості	Згідно з SR15 8:12, MSB

Більше інформації доступно в S22-201 та K22-102 на msb.se

Вміст

1. Сталева труба, що проходить через всю стіну укриття та оснащена заставною рамою з обох боків.
2. Різьбові гільзи для кріплення з'єднувальних деталей.

Довжина проходу адаптується до фактичної товщини стіни. G10: Внутрішній діаметр труби $\varnothing 107$ для проходу до каналу зовнішнього повітря та клапана ударної хвилі. G15: Внутрішній діаметр труби $\varnothing 159$ для проходу до клапана надлишкового тиску та захисту від осколків.

Обслуговування

Регулярно проводяться заходи з обслуговування для забезпечення функціонування проходу, але не рідше ніж раз на п'ять років.

- Здійснюється змащування різьби гвинтів та гайок.
- Доповнення захисту від іржі виконується на уражених іржею поверхнях відповідно до типового рішення T12-105.

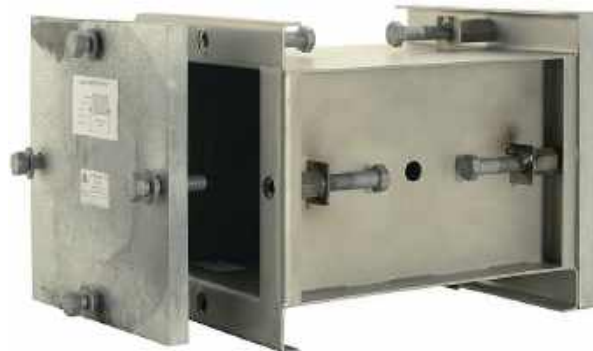
Постачання

У комплект поставки входить весь прохід. Проходи для поширених товщин стін є в наявності. Інші довжини можуть бути доставлені протягом 3 тижнів.

ПРОХІД ІЗ ЗАХИСНОЮ ПЛАСТИНОЮ ДЛЯ ВСТАНОВЛЕННЯ В БЕТОН

*Варіанти: Проходи G10 та G15 можна використовувати разом із захисними пластинами.
Інші розміри: SP2x2, SP4x2, SP4x4, SP6x4.*

Прохід із захисною пластиною використовується там, де потрібен отвір для використання укриття в мирний час, наприклад, для вентиляційних каналів. Загородження з пластинами повинно забезпечити отвору необхідний захист від осколків, випромінювання, вогню та ударної хвилі. Під час експлуатації укриття захисні пластини постійно встановлені, тому вся конструкція загородження на цьому етапі не потребує можливості відкриття з обох боків.



Технічні дані

Технічний термін служби проходу, пластин та болтів	> 50 років
Технічний термін служби прокладок	> 25 років
Матеріал	Сталь

Класифікації

Захист від корозії	Гаряче цинкування або нержавіюча сталь
Забезпечення якості	Згідно з SR15 8:12, MSB

Більше інформації доступно в K09-101 та S09-101 на msb.se

Обслуговування

Регулярно проводяться заходи з обслуговування для забезпечення функціонування захисної пластини, але не рідше ніж раз на п'ять років.

- Здійснюється змащування різьби гвинтів та гайок.
- Доповнення захисту від іржі виконується на уражених іржею поверхнях відповідно до типового рішення T12-105.

Постачання

Проходи повинні бути адаптовані до товщини стіни та постачаються в комплекті з каркасом для вбудовування, прокладкою, пластинами та кріпильними гвинтами. Для монтажу в існуючу стіну додаються пластини для подальшого монтажу з аксесуарами.

ПРОХІД ДЛЯ КАБЕЛЮ ТА ТРУБИ ДЛЯ ВСТАНОВЛЕННЯ В БЕТОН

Розміри: G2: 14 мм (максимальний діаметр труби або кабелю)
G3: 25 мм. G6: 42 мм

Прохід для кабелю та труби використовується в обмежувальній стіні укриття, де необхідно провести кабель або трубу всередину або через укриття. Прохід повинен забезпечувати необхідний захист від вогню та бути герметичним щодо газів.



Технічні дані

Технічний термін служби проходу для кабелю, труби	> 50 років
---	------------

Класифікації

Захист від корозії труби	Сталь, нержавіюча або гаряче оцинкована
--------------------------	---

Захист від корозії фітинга	Корозійностійкий матеріал
----------------------------	---------------------------

Забезпечення якості	Згідно з SR15 8:22, MSB
---------------------	-------------------------

Клас герметичності фітинга	IP 68
----------------------------	-------

Більше інформації доступно в K12-104 на msb.se

Вміст

1. Сталева труба, яка зазвичай проходить через всю стіну укриття та оснащена ущільнювальним фланцем на кінцях.
2. Кабельний фітинг.
3. Кільцеві прокладки.
4. Заглушка з головкою для закриття проходу, де установка не змонтована в мирний час.

Обслуговування

Заходи з обслуговування повинні проводитися регулярно для забезпечення функціонування проходу, але не рідше ніж раз на п'ять років.

Постачання

У комплект поставки входить весь прохід. Проходи для поширених товщин стін є в наявності. Інші довжини можуть бути доставлені протягом 3 тижнів.

КРІПЛЕННЯ ДО СТЕЛІ ДЛЯ МОНТОВАНОЇ КОЛОНИ ДЛЯ ВСТАНОВЛЕННЯ В БЕТОН

Розміри: 220 x 220 x 180 мм

Монтована колона використовується для посилення стелі укриття, щоб вона могла витримувати навантаження від зброї та завалів. При новому будівництві укриття, де знадобляться монтовані колони, в стелю укриття вбудовується стельове кріплення. Воно складається з лакованої пластини для розподілу навантаження з привареною скобою та захищеним отвором для напрямної колони.



Технічні дані

Технічний термін служби > 50 років

Класифікації

Стійкість до корозії Згідно з SR 3:29

Забезпечення якості Згідно з SR15 8:12, MSB

Більше інформації доступно в S11-101 на msb.se

Обслуговування

Доповнення захисту від іржі виконується на уражених іржею поверхнях відповідно до типового рішення T12-105.

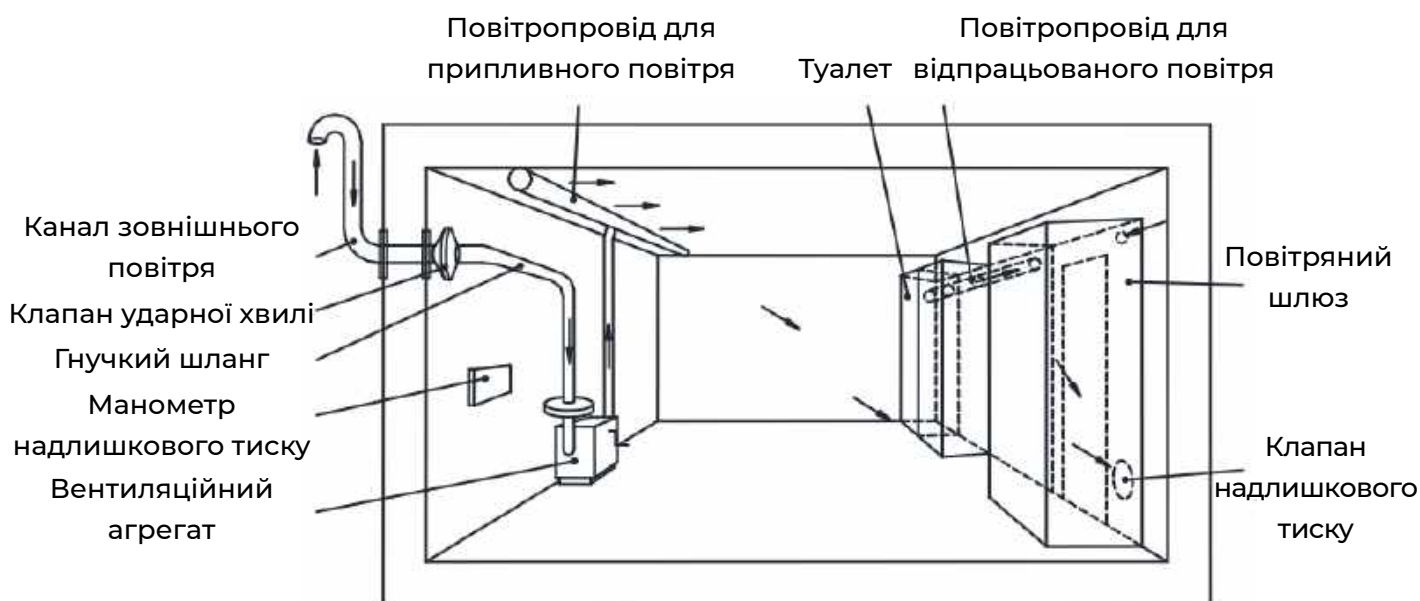
Постачання

Є в наявності.

СИСТЕМА ВЕНТИЛЯЦІЇ

ПРОЕКТУВАННЯ СИСТЕМИ ВЕНТИЛЯЦІЇ

На малюнку нижче показано принципову схему системи вентиляції укриття, розраховану на потребу 60 осіб у очищеному повітрі. Для кожних 60 місць в укритті потрібен один комплект системи вентиляції.



Базова схема вентиляційної системи для укриттів

Вміст

1. Повітрозабірник із зовнішньою знімною частиною, проходом G10 та клапаном ударної хвилі.
2. Очищення повітря з фільтром, вентиляційним агрегатом, каналом подачі повітря, шлангами, необхідними для з'єднання різних частин один з одним та клапаном ударної хвилі, а також манометром надлишкового тиску.
3. Витяжка з каналами витяжки, які завдяки надлишковому тиску в приміщенні забирають повітря з верхньої частини туалетних приміщень через шлюз і виводять його через клапан надлишкового тиску та прохід G15. Зовні клапан надлишкового тиску захищений пластиною від осколків, закріпленою проставками на тому ж проході.

ЗНІМНИЙ КАНАЛ ЗОВНІШНЬОГО ПОВІТРЯ СИСТЕМА ВЕНТИЛЯЦІЇ

Варіанти: Спрощені варіанти є в наявності. Коли прохід для забору повітря не виходить назовні або при добудові, виготовляються канали зовнішнього повітря на замовлення згідно з T23-102.

Повітрозабірник укриття повинен виходити не менше ніж на 1 м над землею, тому існують різні рішення залежно від того, як розташоване укриття відносно рівня землі. Найпростіший складається з фланця з привареним коліном 90° з сіткою. Різні варіанти описані в T23-103. Кріплення зазвичай здійснюється 4 болтами M16x50.



Технічні дані

Технічний термін служби трубних деталей та болтів	> 50 років
---	------------

Матеріал	Сталь
----------	-------

Класифікації

Захист від корозії	Гаряче цинкування
--------------------	-------------------

Забезпечення якості	Згідно з SR15 8:12, MSB
---------------------	-------------------------

Більше інформації доступно в K23-201 та T23-103 на msb.se

Обслуговування

Заходи з обслуговування проводяться регулярно для забезпечення функціонування каналу зовнішнього повітря, але не рідше ніж раз на п'ять років.

- Здійснюється змащування різьби гвинтів та гайок.
- Доповнення захисту від іржі виконується на уражених іржею поверхнях відповідно до типового рішення T12-105.

Постачання

Канал зовнішнього повітря постачається з кріпильними деталями.

КЛАПАН УДАРНОЇ ХВИЛІ

СИСТЕМА ВЕНТИЛЯЦІЇ

Клапан ударної хвилі використовується в вентиляційній системі укриття як захист від вхідних повітряних ударних хвиль. Клапан відкритий під час вентиляції та повинен закрити приплив повітря протягом декількох мілісекунд при навантаженні від ударної хвилі. Закриття клапана запобігає пошкодженню вентиляційної системи в укритті. Клапан ударної хвилі повинен бути підключений до встановленого заставного елемента G10.



Технічні дані

Технічний термін служби	25 років (в оригінальній упаковці)
Розрахункові витрати повітря	300 м ³ /год (розраховано при 20°C та тиску повітря = 0,1 МПа)
Герметичність при перепаді тиску 1000 Па	Витік ≤ 10 дм ³ /год
Опір потоку при номінальній витраті повітря, у відкритому положенні	200 Па
Допустима імпульсна щільність	3000 Па·с
Допустиме статичне навантаження	150 кПа (60 с)

Класифікації

Стійкість до корозії	Згідно з SR 3:29
Забезпечення якості	Згідно з SR15 8:12, MSB
Ступінь захисту від іржі	≤ Ri 1

Більше інформації доступно в S22-101 на msb.se

Вміст

1. Швидкозакривний ударостійкий клапан.
2. Злив конденсату.
3. Запірний пристрій, за допомогою якого зсередини укриття можна легко закрити та заблокувати клапан герметично.

Постачання

У комплект поставки клапана ударної хвилі входять усі деталі (кріплення, прокладки тощо), необхідні для монтажу та для забезпечення функціонування клапана.

ЗАХИСНИЙ ФІЛЬТР

СИСТЕМА ВЕНТИЛЯЦІЇ

Розміри: Ø: 490 мм, В: 450 мм

Захисні фільтри використовуються у вентиляційних системах укриттів для очищення припливного повітря, забрудненого бойовими отруйними речовинами (БОР). Повітря очищається від великих частинок та грубого пилу (попередній фільтр), дрібних частинок (аерозольний фільтр), газів/пар від хімічних бойових речовин та деяких промислових хімікатів (газовий фільтр). Для старих укриттів існує менший варіант, який замінює газовий та протитуманний фільтри.



Технічні дані

Технічний термін служби	25 років (в оригінальній упаковці)
Опір потоку, перепад тиску	≤ 500 Па при 150 м³/год
Витік при перепаді тиску 1000 Па	≤ 1 дм³/год

Витрата повітря

Розрахункові витрати повітря	150 м³/год (розраховано при 20°C та тиску повітря 0,1 МПа)
------------------------------	---

Класифікації

Забезпечення якості	Згідно з SR15 8:22, MSB
Ступінь захисту від іржі	≤ Ri 1 згідно з SS-EN ISO 4628-3
Клас фільтрації попереднього фільтра	G3 згідно з SS-EN 779
Проникнення захисного фільтра, клас фільтрації	U15

Більше інформації доступно в S13-202 на msb.se

Вміст

1. Попередній фільтр.
2. Аерозольний фільтр.
3. Газовий фільтр із сорбційним матеріалом, що складається з дозволеного просоченого активованого вугілля.
4. З'єднувальні патрубкі на корпусі фільтра для легкого підключення до вентиляційної системи.
5. Ручка для перенесення.
6. Захисна кришка.
7. Затискачі для шлангів.

Постачання

У комплект поставки захисного фільтра входять усі деталі (захисна кришка, упаковка тощо), необхідні для використання та для забезпечення функціонування фільтра. Попередній фільтр є змінним. Якщо існуючі захисні фільтри визнаються непридатними під час перевірок, ми також приймаємо їх для екологічно безпечного знищення. Монтаж, обслуговування та заміна як захисного фільтра, так і лише попереднього фільтра, можуть бути виконані без спеціальних знань та за допомогою інструментів, що входять до базового комплекту обладнання укриття

ВЕНТИЛЯЦІЙНИЙ АГРЕГАТ

СИСТЕМА ВЕНТИЛЯЦІЇ

Вентиляційний агрегат використовується для подачі повітря в укриття та розрахований на витрату повітря, що відповідає потребам 60 осіб. Кріплення стійки агрегату до стіни здійснюється за допомогою кріпильної пластини, яка повинна бути встановлена назавжди. Вентиляційний агрегат у звичайному режимі роботи працює від електромережі, але у разі відключення електроенергії його можна запускати вручну. Підключення до електромережі здійснюється за допомогою звичайної заземленої вилки 220 В. Можна використовувати всі типи фільтрів, сертифікованих MSB, для витрати повітря 150 м³/год. Шланги та хомути для підключення до клапана ударної хвилі, фільтра та каналу подачі повітря входять до комплекту.



Технічні дані

Технічний термін служби стійки та вентиляційного агрегату	> 50 років
Технічний термін служби прокладок та шлангів	< 25 років
Матеріал	Сталь

Класифікації

Захист від корозії	Лакований сталевий лист
Забезпечення якості	Згідно з SR15 8:12, MSB

Більше інформації доступно в S13-101 на msb.se

Вміст

1. Вентиляційний агрегат з ручкою для можливого ручного запуску.
2. Вимірювач витрати повітря.
3. Кріпильна пластина.
4. Підлогова частина.
5. Настінна частина.
6. Полиця для фільтра.
7. Газонепроникні шланги.
8. Вентиляційний шланг.
9. Хомути для шлангів.
10. Кріпильні деталі.
11. Інструкція з монтажу.

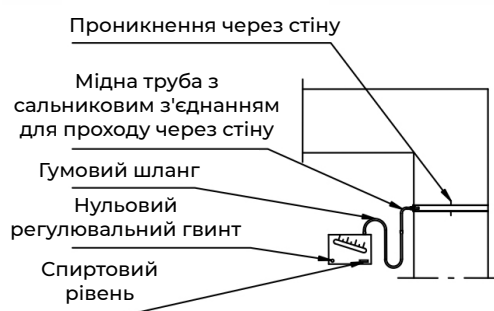
Постачання

Вентиляційний агрегат слід запускати на кілька хвилин не рідше одного разу на рік. Не повинно бути сторонніх шумів та вібрацій.

МАНОМЕТР НАДЛИШКОВОГО ТИСКУ СИСТЕМА ВЕНТИЛЯЦІЇ

Манометр надлишкового тиску використовується для вимірювання надлишкового тиску в укритті під час роботи вентиляційного агрегату. Надлишковий тиск повинен протидіяти тому, щоб зовнішній тиск вітру не подавав в укриття бойові отруйні речовини (БОР) через неконтрольовані протікання в газовому бар'єрі. Функція манометра надлишкового тиску полягає у вимірюванні надлишкового тиску, створюваного повітрям у приміщенні, коли вентиляційний агрегат увімкнено. Вимірюючи надлишковий тиск, можна регулювати швидкість обертання вентиляційного агрегату до бажаного рівня надлишкового тиску.

Вільні компоненти (манометр надлишкового тиску, рідина для заповнення, гумовий шланг, мідна трубка та кріпильні гвинти) зберігаються в загальній упаковці з маркуванням вмісту (кількість та тип) та розміщуються в сховищі укриття.



Технічні дані

Технічний термін служби	25 років (в оригінальній упаковці)
Діапазон тиску	0-100 Па
Точність	± 10%

Класифікації

Стійкість до корозії	Згідно з SR 6:28
Забезпечення якості	Згідно з SR15 8:22, MSB
Ступінь захисту від іржі	≤ Ri 1 згідно з SS-EN ISO 4628-3

Більше інформації доступно в S15-101/202 на msb.se

Вміст

1. Манометр надлишкового тиску.
2. Мідна трубка, що проходить через стіну укриття.
3. Шланг між манометром надлишкового тиску та з'єднувальною трубкою.
4. Пилозахист на виході, що виходить у приміщення, на рідинному манометрі.
5. 2 пляшки з рідиною.

Постачання

Сертифікований манометр надлишкового тиску та аксесуари, такі як проходи, шланги, трубки та дозволена рідина, можна отримати в комплекті або окремо.

КЛАПАН НАДЛИШКОВОГО ТИСКУ

СИСТЕМА ВЕНТИЛЯЦІЇ

Розміри: 220 x 220 мм

Клапан надлишкового тиску використовується для захисту від ударних хвиль. Він повинен відкриватися для випуску відпрацьованого повітря при певному надлишковому тиску в укритті по відношенню до зовнішнього середовища. Якщо надлишковий тиск зникає або на клапан надлишкового тиску впливає зовнішня ударна хвиля, клапан повинен закритися. Його можна заблокувати в закритому положенні зсередини укриття.

Завдяки надлишковому тиску у вентиляційному повітрі кришка, що закриває клапан, віджимається назовні та випускає повітря через клапан. У разі можливої ударної хвилі від вибуху поза укриттям кришка притискається до навколишніх елементів і запобігає проникненню ударної хвилі в укриття. Клапан надлишкового тиску монтується на призначений для цього заставний елемент у стіні за допомогою інструментів, що входять до базового комплекту обладнання укриття. Прокладки, що додаються, є змінними. Зовні стіни укриття має бути встановлений захист від осколків, який замовляється окремо.



Технічні дані

Технічний термін служби	25 років (в оригінальній упаковці)
Номінальна витрата повітря	300 м ³ /год при максимальному перепаді тиску 200 Па

Класифікації

Забезпечення якості	Згідно з SR15 8:12, MSB
---------------------	-------------------------

Більше інформації доступно в K05-101/202 та S05-101 на msb.se

Вміст

1. Швидкозакривний клапан.
2. Запірний пристрій, який може заблокувати клапан у закритому положенні.

Постачання

Постачається в комплекті з прокладкою та кріпильними деталями. Захист від осколків з проставками замовляється окремо.

МОНТОВНИЙ ПОВІТРЯНИЙ ШЛЮЗ

СИСТЕМА ВЕНТИЛЯЦІЇ

Розміри: Дно: 2100 x 600 мм, Висота: 2130 мм або 2340 мм

Монтовний повітряний шлюз використовується для створення шлюзової функції, за допомогою якої можна підтримувати надлишковий тиск в укритті. Регульований поодинокий вхід до укриття із забрудненого середовища (зовнішнє повітря, забруднене хімічними, біологічними або радіоактивними бойовими речовинами) має бути можливим після проведення необхідної дезактивації людей у шлюзі. Повітряний шлюз складається з каркаса з плоскими профілями, який монтується на стіну, та газового уловлювача з листового металу, який монтується на каркас. Каркас повинен залишатися на місці в мирний час. Він розрахований на 3 особи.



Технічні дані

Технічний термін служби повітряного шлюзу	> 25 років
Матеріал	> 0,7 мм алюмінієвий лист

Класифікації

Захист від корозії	Згідно з SR 3:29
Забезпечення якості	Згідно з SR15 8:12, MSB
Клас вогнестійкості	EI 120*

Більше інформації доступно в S02-101 та K02-102 на msb.se

Вміст

1. Каркас з кріпильними деталями.
2. Підлога, стіни, стеля та поріг з кріпильними деталями.
3. Двері з петлями для закривання.
4. Ущільнювальна стрічка.
5. Монтажні інструменти.

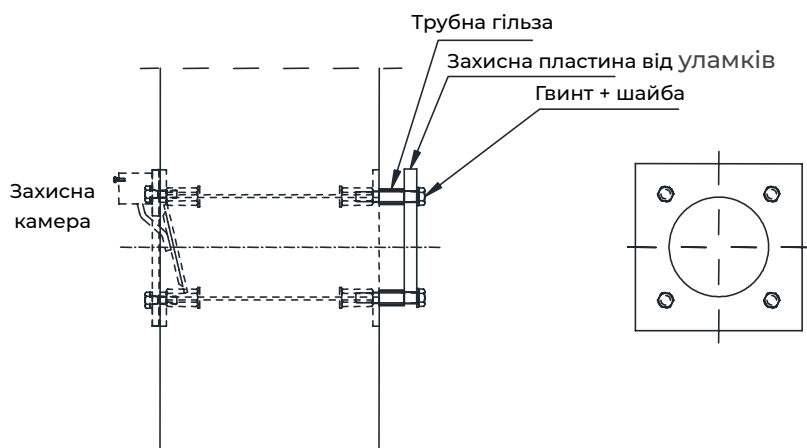
Постачання

Повітряні шлюзи зазвичай є в наявності. У комплект поставки повітряного шлюзу входять усі деталі (кріплення, можливий каркас, ущільнення тощо, а також інструменти), необхідні для монтажу та для забезпечення функціонування повітряного шлюзу, а також інструкція з монтажу, демонтажу та зберігання.

ЗАХИСТ ВІД УЛАМКІВ ДЛЯ КЛАПАНА НАДЛИШКОВОГО ТИСКУ ІНШЕ ОБЛАДНАННЯ

Розміри: 250 x 250 x 20 мм

Якщо заставний елемент або те, що має бути встановлено в ньому, саме по собі не відповідає вимогам стійкості до уламків в укритті, необхідно встановити додатковий захист від уламків.



Технічні дані

Матеріал	Гаряче оцинкована сталь
----------	-------------------------

Класифікації

Забезпечення якості	Згідно з SR15 8:12, MSB
---------------------	-------------------------

Більше інформації доступно в K05-203 на msb.se

Вміст

1. Пластина захисту від уламків.
2. 4x трубчаста втулка $\varnothing 25 \times 40$.
3. 4x гвинт M16 x 100.
4. 4x шайба BRB 17 x 30.

Постачання

Захист від уламків стандартного формату для монтажу на зовнішній стороні клапанів надлишкового тиску є в наявності. Інші пластини захисту від уламків можуть бути виготовлені за потреби.

ОБЛАДНАННЯ ДЛЯ ВОДОПОСТАЧАННЯ ІНШЕ ОБЛАДНАННЯ

В укритті має бути щонайменше одне місце для забору води. Розташування довільне, але кожне місце для забору води має бути розташоване разом із трапом для підлоги та не може бути розміщене в повітряному шлюзі.



Класифікації

Більше інформації доступно в T19-101 на msb.se

Вміст

1. Водяний шланг довжиною 10 м у ролоні з регульованим соплом та відповідним фітінгом для місця забору води.

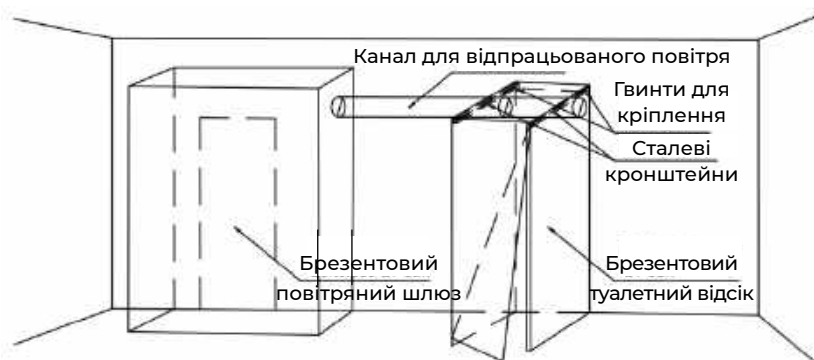
ТУАЛЕТНЕ ПРИМІЩЕННЯ

ІНШЕ ОБЛАДНАННЯ

Приміщення на 30 осіб (1 місце)

Розміри: Приміщення приблизно 700 x 900 мм.

Укриття має бути обладнане приміщенням для сухого туалету на кожні 30 місць для укриття, але не менше двох приміщень. Огороджувальні стіни в туалеті виконані з пластикових полотен, які спираються на сталеві консолі та кріпляться внизу. Консолі кріпляться до бетонної стіни за допомогою дюбелів. Для кожного туалетного приміщення має бути 1 комплект туалетних ємностей.



Класифікації

Більше інформації доступно в T16-101/SR15 на msb.se

Обслуговування

Заходи з обслуговування проводяться регулярно для забезпечення функціонування туалетного приміщення, але не рідше ніж раз на п'ять років. Перевіряються точки кріплення в стіні, щоб вони не були пошкоджені або забиті.

Вміст

1. Сталеві консолі.
2. Кріпильний матеріал, повний комплект.
3. Пластикове полотно для туалетних приміщень.
4. Кріпильні гвинти для підвішування.

Постачання

Туалетні приміщення складаються з консолей, стін, стелі та кріпильних матеріалів у комплектах на 1-7 місць як стандарт. Більші комплекти та запасні частини можна замовити.

ТУАЛЕТНІ ЄМНОСТІ ІНШЕ ОБЛАДНАННЯ

Кожне туалетне приміщення має бути обладнане трьома ємностями для туалету, що складаються одна на одну, з кришками, що закриваються, та відповідним сидінням з кришкою. Об'єм однієї ємності становить 30 літрів. Ємності мають нормальну висоту сидіння та виготовлені з матеріалу, стійкого до старіння та ударів, який витримує багаторазове внутрішнє та зовнішнє промивання водою.



Класифікації

Більше інформації доступно в T16-101/SR15 на msb.se.

Вміст

1. 3x повні туалетні ємності 30 л з пластиковими кришками.
2. Сидіння для туалетної ємності.

Постачання

Постачається комплектом з 3 ємностей, 3 кришок та одного сидіння. 1 комплект на одне місце в туалеті, або окремими частинами.

ЄМНОСТІ ДЛЯ ВОДИ

ІНШЕ ОБЛАДНАННЯ

Об'єм: 100 літрів

Призначення ємностей для води - забезпечити водопостачання на час перебування в укритті. Для кожного укриття має бути запас води об'ємом 10 літрів на людину, на яку розраховане укриття, але завжди не менше 300 літрів. Ємності схвалені для зберігання харчових продуктів та виготовлені з матеріалу, стійкого до старіння та ударів, який витримує багаторазове внутрішнє та зовнішнє промивання водою.



Класифікації

Більше інформації доступно в SR15 7:14 на msb.se

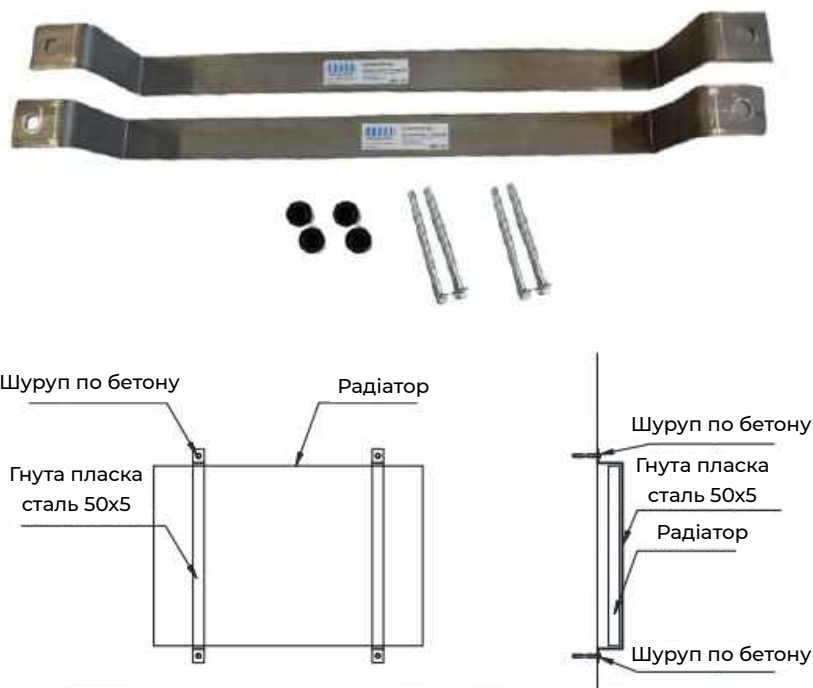
Вміст

1. 100-літрова пластикова ємність, придатна для харчових продуктів.
2. Пластикова кришка.

ПРИСТРІЙ ДЛЯ ЗАКРІПЛЕННЯ РАДІАТОРА ІНШЕ ОБЛАДНАННЯ

Розміри: Виготовляється на замовлення

Пристрої для закріплення складаються зі сталевій конструкції, тому потрібна інформація про довжину, ширину та глибину предмета, який необхідно закріпити за допомогою пристрою.



Технічні дані

Максимальна маса на одну пластину 20 кг

Інші технічні дані доступні в T12-108 на msb.se

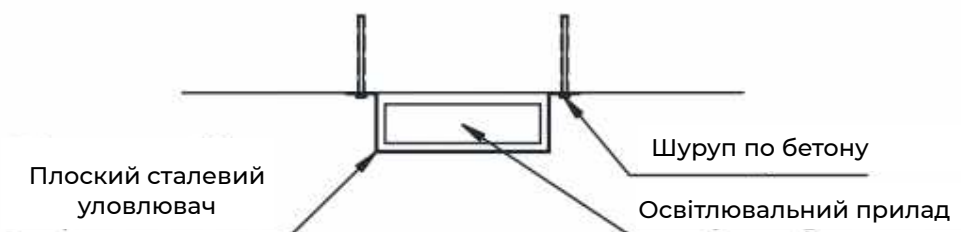
Вміст

1. 2 шт. зігнутої пластини 50 x 5 S235 fzb.
2. 4 шт. анкерного болта для бетону типу Hilti HUS3 - H 10 x 110 або еквівалент.
3. 4 шт. пластикових заглушок типу Theofilis № 192, що підходять для отворів $\varnothing 10$.

ПРИСТРІЙ ДЛЯ ЗАКРІПЛЕННЯ ОСВІТЛЮВАЛЬНОГО ПРИЛАДУ ІНШЕ ОБЛАДНАННЯ

Розміри: Виготовляється на замовлення

Пристрої для закріплення використовуються для освітлювальних приладів, які не мають достатньої власної міцності. Вони складаються з сталеві конструкції, що відповідає формі, тому потрібна інформація про висоту приладу, який необхідно закріпити. Пристрій для закріплення має змінну ширину до 300 мм.



Технічні дані

Технічні дані доступні в T21-103 на msb.se

Вміст

1. 4 шт. зігнутої пластини 20 x 3 мм.
2. 2 шт. болта з гайкою M5.
3. 4 шт. анкерного болта для бетону типу Hilti HUS3 - H 8 x 100 або еквівалент.
4. 4 шт. пластикових заглушок типу Theofilis № 12118, що підходять для отворів \varnothing 8.

МОНТАЖНА КОЛОНА З ПРИЛАДДЯМ ІНШЕ ОБЛАДНАННЯ

Розміри: Виготовляється на замовлення

Колони використовуються для покращення несучої здатності укриття та виготовляються на замовлення відповідно до потреб, визначених експертом, або як заміна втрачених колон. Вони використовуються там, де навантаження від зброї та/або завалів вимагають вертикальної опори для стельового перекриття укриття на додаток до тієї, що потрібна для використання укриття в мирний час, і, таким чином, повинні витримувати навантаження, що виникають, без руйнування. Колони з приладдям зберігаються в сховищі.



Технічні дані

Технічний термін служби	> 50 років
-------------------------	------------

Класифікації

Захист від корозії	Згідно з SR 6:28
Забезпечення якості	Згідно з SR15 8:22, MSB
Розрахункове навантаження	Найбільше від навантаження зброї та зменшеного навантаження від завалів згідно з SR 6:1

Більше інформації доступно в S11-101 на msb.se

Вміст

1. Колони зі сталевих труб.
2. Монтажний гвинт.
3. Кріпильний штир угорі.

Приладдя

1. Монтажний стрижень та монтажний ключ як допоміжні засоби при монтажі.
2. Пластина для розподілу навантаження (стельове кріплення), яка вбудовується в перекриття при новому бетонному перекритті зверху. Всі деталі мають бути виготовлені зі сталі.
3. Опорна плита.

Обслуговування

Заходи з обслуговування проводяться регулярно для забезпечення функціонування монтажних колон, але не рідше ніж раз на п'ять років.

- Здійснюється змащування монтажного гвинта. Див. малюнок T11-101a.
- Доповнення захисту від іржі виконується на уражених іржею поверхнях відповідно до типового рішення T12-105.

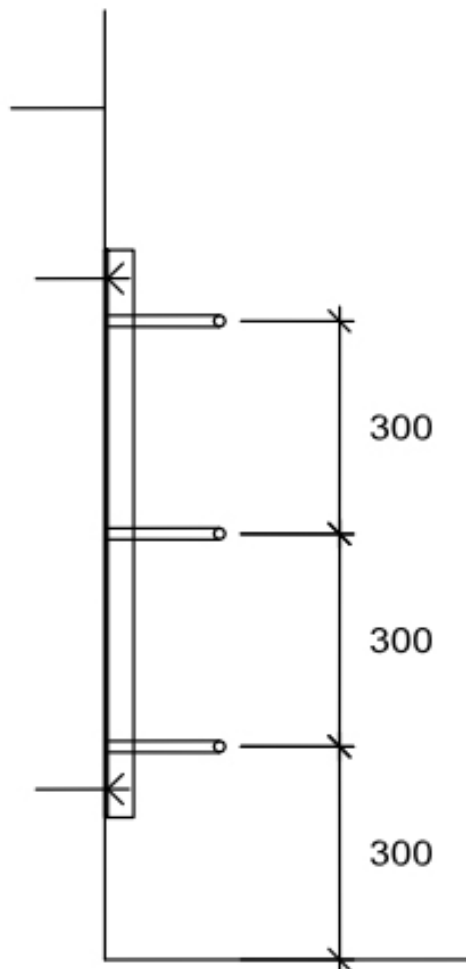
Постачання

До комплекту колони входить монтажний гвинт. Інші аксесуари, такі як монтажні стрижні, опорні плити та ключі, замовляються окремо.

МОНТАЖНІ СХОДИ ІНШЕ ОБЛАДНАННЯ

Кількість сходинок: 2-5 сходинок

Сходи встановлюються в укритті або шахті, коли евакуаційний отвір/аварійний вихід розташований на деякій відстані від рівня землі. Нижній край отвору для евакуації може бути розташований не більше ніж на 1,2 метра над підлогою укриття без необхідності встановлення сходів до нижнього краю отвору всередині укриття. Зовні укриття має бути встановлений постійний майданчик біля нижнього краю отвору, якщо відстань від нижнього краю до землі перевищує 2,0 м. Від майданчика до землі мають бути встановлені сходи або драбина.



Технічні дані

Технічні дані доступні в Т12-103 на msb.se

Вміст

1. Сходи з гарячеоцинкованої сталі.

Постачання

Сходи до евакуаційної шахти є в наявності. Монтажні сходи та кріпильні гвинти входять до комплекту поставки.

УЩІЛЬНЮВАЛЬНІ ДЕТАЛІ ІНШЕ ОБЛАДНАННЯ

Для проходів через каркас та інших проходів для труб та кабелів

При проходженні через каркас укриття слід використовувати герметичні проходи та канали, які можна закрити в таких проходах. Проходи повинні бути сертифіковані для цієї мети згідно з SR15 розділ 8:12.

Прохід через каркас укриття має бути виконаний як окрема конструкція, в якій труба та кабель затискаються та відповідають вимогам міцності. Для труб та кабелів зовнішнім діаметром до 42 мм можна використовувати прохід через каркас G2, G3 або G6 разом з фітингами згідно з K12-104. Для більших труб та кабелів є сертифіковані затискні проходи, які можна використовувати, наприклад, при встановленні спринклерів. При новому будівництві отвори для цих проходів створюються за допомогою спеціального корпусу для вирізу.



фітинг



затискні проходи

Технічні дані

Технічний термін служби

> 25 років

Постачання

Сертифіковані затискні проходи для отворів до 200 мм та фітинги, що підходять для діаметрів 2-42 мм, є в наявності.

ЗАХИСТ ВІД УЛАМКІВ ДЛЯ ДВЕРЕЙ СХОВИЩА

ІНШЕ ОБЛАДНАННЯ

Варіанти: Захист від уламків продається в комплектах, що підходять для дверних полотен SRD, і тому доступний у 4 різних варіантах.

Двері сховища, що виходять безпосередньо назовні, повинні бути обладнані знімним захистом від іонізуючого випромінювання та уламків. Рішенням для цього є монтаж додаткових сталевих листів товщиною 15 мм на зовнішній стороні дверей сховища. Дверне полотно підготовлене для цього за допомогою вбудованих довгих гайок на зовнішній стороні.



Технічні дані

Технічний термін служби пластин та болтів	> 50 років
---	------------

Матеріал	Сталь
----------	-------

Класифікації

Захист від корозії	Гаряче цинкування
--------------------	-------------------

Забезпечення якості	Згідно з SR15 8:12, MSB
---------------------	-------------------------

Більше інформації доступно в K03-113 та S03-101 на msb.se

Обслуговування

Заходи з обслуговування проводяться регулярно для забезпечення функціонування захисту від уламків, але не рідше ніж раз на п'ять років.

- Різьба довгих гайок, вбудованих на зовнішній стороні дверного полотна, захищається для запобігання іржі.
- Доповнення захисту від іржі виконується на уражених іржею поверхнях відповідно до типового рішення T12-105.

Постачання

Захист від уламків постачається з кріпильними деталями.

ЯЩИК ДЛЯ ІНСТРУМЕНТІВ

ІНШЕ ОБЛАДНАННЯ

Ящики для інструментів доступні у двох варіантах та містять все обладнання, яке має бути в укритті згідно з SR15. Який варіант потрібен для конкретного укриття, визначається його конструкцією. Ящик являє собою практичну, міцну та герметичну картонну коробку.



Технічні дані

Технічні дані доступні в T25-101 та SR15 на msb.se.

Вміст

1. Герметик у картриджах по 0,3 літра, 2 або 8 шт.
2. Пістолет для герметика - Підходить для картриджів по 0,3 літра. 2 шт.
3. Загострена лопата - Сталеве лезо 210x360 1 шт.
4. Лом - 7 кг, 1 шт.
5. Монтування - Близько 750 мм, 1 шт.
6. Рамка для ножівки - Для лез 300 мм, 1 шт.
7. Леза для ножівки - 300 мм, 6 шт.
8. Плоска стамеска - Близько 150 мм, 1 шт.
9. Гостра стамеска - Близько 300 мм, 1 шт.
10. Плоскогубці з пазами - 250 мм, 1 шт.
11. Молоток для стамесок - 1,5 кг з ручкою, 1 шт.
12. Кувалда - 4 кг з ручкою, 1 шт.
13. Мотузка - 10 м, не менше \varnothing 6 мм, 1 шт.
14. Розвідний ключ - 375 мм, 2 шт.
15. Відро - 12 літрів, 5 шт.

Постачання

Готові ящики для інструментів містять 2 або 8 тюбиків герметика. Загальна кількість тюбиків для укриття залежить від кількості дверей та кількості запасних виходів з бетонними елементами.

ГЕРМЕТИК/МАСА ДЛЯ УКРИТТІВ ІНШЕ ОБЛАДНАННЯ

Маса для укріттів - це герметик, який використовується при облаштуванні для ущільнення навколо отворів, таких як пороги та бетонні елементи.



Технічні дані


Клас	12,5 згідно з SS-ISO 11600
------	----------------------------

Вміст

1. Картридж з герметиком 0,3 літра, 1 шт.

Постачання

Є в наявності.



У вас є
питання чи
занепокоєння?
Зв'яжіться з нами,
ми допоможемо
вам.

Провідна спеціалізована компанія Швеції з виробництва та продажу продуктів для ремонту та будівництва нових укріттів.

вул. Соловцова Миколи, 2, офіс 38/3, Київ-01014, Україна
+380 67 525 72 72 | urekarebuild.com

